

走基层·经营开发系列报道之四

抢抓新机遇 创造新辉煌

——中铁一局华东地区指挥部2022年经营工作纪实

华东长江三角洲地区是中国经济发展最活跃、开放程度最高、创新能力最强的区域之一。中铁一局华东地区指挥部营销范围覆盖整个长三角区域，主要负责浙江、江苏、安徽以及上海地区的经营开发工作。2022年，在中铁一局领导与各部门的大力支持帮扶下，华东指挥部全员奋勇拼搏，克服新冠疫情与市场激烈竞争的巨大压力，经营开发首次突破400亿元大关，创造了华东区域营销任务历史新高。

以夯实基础为根本 不断提升营销质量

开局关系全局，起步决定后势。自年初以来，指挥部深入贯彻落实中铁一局系列工作会议精神，紧紧围绕完成年度目标这个主线，不断夯实营销基础管理，努力提升片区营销能力，确保营销规模与质量稳步提升。

加强营销人员培养。针对营销人员资源整合和统筹能力偏弱、营销思路与方法缺乏创新等突出问题，指挥部不断完善《华东地区指挥部营销人员能力提升方案》，年度内组织开展“如何开展营销工作”、储备林、水利水电等多次专题培训。特别是受今年疫情影响，指挥部全员利用居家隔离的封闭时间，定期开展线上视频学习培训会，不断夯实营销基础理论，拓展营销创新理念，从各个方面努力提升华东地区营销人员的综合素质和业务水平。

建立营销快报制度。规范经营开发工作中的公务拜访活动，对相关客户信息、营销成果进行有效积累，并通过每次对接所取得的阶段性成果，制定后续工作跟进措施，确保经营工作持续有效推进，充分利用督查督办、定期重点汇报等手段不断强化执行力，确保每一项营销节点任务按期落地。今年以来先后牵头组织了近40次的高端经营活动，对接成果显著。

持续抓好六库建设。不断加强本区域政府、设计院、投资、地产开发、运营的知名企业沟通联系，完善“客户维护、设计咨询、投资金融、地产开发、产

业资源、运营维护”等六个客户资源库建设。通过近年来对“六库”建设的不断推进与完善，针对各地方政府对于引进社会投资人和产业招商的需求，建立了产业资源客户台账，产业运营商客户台账，产业投资基金客户台账和城市开发商客户台账并达成了多项战略合作，在项目推进中能为主业解决投资、开发、建设、招商、管理、运营等一揽子服务，提升一局在投资项目领域的核心竞争力。目前已与招商上海产业平台、奋讯产业资源集团、上海维东实业发展有限公司等多家产业招商平台签订了战略合作协议。

以干促提做好滚动经营。指挥部始终坚持高度重视滚动经营工作，充分结合项目实际，在利用项目优势摸排后续项目的同时，通过做好营销交底、讲好在建业绩、组织调研考察等多种方式，巩固和扩大一局品牌影响力和业主的认可度。利用已完杭州地铁9号线邱山大街车站项目优势，成功续签中标该地铁车站上盖TOD开发项目；利用在建萧山钱江污水处理厂四期项目合作方资源优势，接续中标土方消纳项目；通过在建设诺德智联中心项目良好形象和口碑，接续中标年产60亿套APET饮容器及3万吨光学级BOPET项目。

以巩固优势为引领 继续保持传统优势

指挥部始终以传统公招项目为重点，重视并抓好传统优势领域老业主的持续维护工作，通过加强日常拜访与交流，从项目进展、标段信息、业主意向、对手情况、市场环境等各个环节，第一时间获取精准信息，扎实做好各项营销基础工作，为顺利中标奠定坚实基础。一是铁路领域全年中标三个国铁项目，占中铁一局下达考核计划的307.7%，超额完成营销任务。其中，北沿江铁路属超大体量铁路项目，包含特大桥、隧道、站房、铺轨等专业，对填补中铁一局

业绩空白具有重大意义。二是今年宁波地铁共计中标6项，涵盖今年所招土建、运维、铺轨三个专业，份额在所有中标单位中位居第一梯队，总体稳定。三是先后中标浙江省第一条长三角一体化高质量发展市域铁路—杭德市域铁路项目和嘉兴至枫南市域铁路控制性节点工程等项目，对于捍卫中铁一局在浙江省城轨领域领头羊地位起到很强的促进作用。四是依托地铁核心专业，大力拓展市政建等城市建设项目，积极运作EPC工程总承包模式，推进评定分离定标，取得无锡地铁4号线二期、大成路快速化工程、麋巷桥家园及锡铁巷小区老旧小区改造EPC工程总承包、XDG-2021-56号地块开发施工总承包等项目。五是顺利中标准北宋疃镇基础设施提升、淮南S16合肥至周口高速公路、池州S358青阳至红石公路改建等3个项目，标志着时隔3年一局重返安徽公路市场，为明年在安徽省公路信用评价重回AA评级打下坚实基础。

以解放思想为突破 努力开拓创新经营

近年来，受疫情等因素影响，全国经济不断萎缩下行，华东地区传统建筑市场竞争激烈，加之地方企业不断参与扩张，依靠传统领域项目已无法满足企业快速发展的步伐。指挥部自年初起，以区域内各属地方政府换届为契机，树立“围着市场转，跟着政府走”的理念，深入调研分析市场特点，主动转变经营理念，充分解放思想，深挖核心资源，从项目推进进程、日常维护对接、标前条件设置、投标过程把控等各环节实时掌握、精确到位，打破传统营销理念，全方位融入区域内属地本土化特点，大幅提高提高项目中标率。一是成功中标临海市城市快速路、温州瓯海片区基础设施工程和温州沿江快速路工程3个项目，成功开拓浙江区域市政领域新市场，积累了宝贵的运作经验和投标经验。二是不断探索江

苏区域城市开发新模式，精心筛选、提前谋划、主动跟进了金陵新城市更新、无锡东港镇产城全面更新、扬州江都区文旅产城融合及乡村振兴等重点项目。三是经过指挥部精心运作，克服了一局在徐州市场无信用分等劣势条件，历时4个月成功中标徐州丰县郭庙新村EPC安置房项目，打开了苏北区域房地产市场新局面，为我在徐州市场房建领域信用分从无到有起到积极作用。

以属地经营为依托 持续优化区域布局

指挥部以宁波华东建设公司为依托，充分发挥属地化优势，注重与政府的良好对接沟通和增量市场的培育挖掘。一是通过强化属地政府关系维护，及时与宁波市鄞州区政府建立良好的共赢关系，成功入选鄞州区建设单位白名单，成立后的半年时间里累计中标5项，其中包含中铁一局首个水利EPC项目；二是积极作为，发挥资质优势，成功获取浙江省水利市场信用等级，并成功申报“宁波市企业安全生产标准化(二级)”，有效提升公司市场竞争力和竞争砝码，为提升“第二曲线”项目运作机会提供有力支撑；三是发挥央企全产业链优势，立足于服务属地市场实际需求，深度融入属地政府建设发展，将雄厚的地方资金和发展需要与我们强劲的企业实力有机结合，摸排运作可靠、优质的投资项目，实现央企与地方联合共赢。

同时，安徽区域通过在蚌埠成立全资子公司，获得了政府的大力支持，通过深入绑定合作、协同开发，有针对性的选择地方专用债和资金保障项目重点跟踪，顺利中标龙子湖区高新电子产业园三期EPC项目，实现了蚌埠市场传统领域的突破。该项目也是蚌埠公司成立后的首个项目，对公司后续的高质量发展具有深远意义。

(通讯员 李嘉隆)

中铁一局雄安R1线项目 获建设单位年度表彰7个奖项

本报雄安讯 1月13日，河北雄安轨道交通快线有限责任公司召开2022年度建设总结表彰大会，中铁一局雄安R1线项目在表彰会中荣获三项集体奖、四项个人奖，在19家央企单位中脱颖而出，是唯一一家六次登台领奖的央企！

在此次表彰大会上，中铁一局雄安R1线荣获2022年年度考核第二名、第三季度考核第一名及工程节点贡献奖，共三项集体奖励；秦海涛同志荣获年度优秀项

目经理，周欢欢同志荣获年度优秀项目经理，韩晓斌、孙淳、文龙飞三位同志荣获年度先进个人，孙涛同志荣获摄影大赛三等奖共四项个人奖励！

中铁一局雄安R1线项目部在2022年度完成了全线首个合龙的跨路连续梁和全线首个转体的涉铁转体梁，圆满完成了施工生产任务和各项关键节点，得到了R1线建设单位的高度赞扬和充分肯定。(通讯员 张照阳)

中铁一局施工

淮宿蚌城际铁路跨京台高速公路取得进展

本报安徽宿州讯 中铁一局承建的淮宿蚌城际铁路重难点控制性工程——跨京台高速矮塔斜拉桥主墩167号承台1月11日顺利浇筑。

为确保跨京台高速矮塔斜拉桥167号主墩承台顺利浇筑，项目部严把安全质量关，基坑施工过程中做好基坑及既有京台高速公路监测，保证基坑及京台高速的安全；制定专项施工方案并经专家论证，科学统筹、密切配合，组织好材料、机械设备进场；组织现场管理人员及协作队伍召开

安全和技术交底会议；细化承台浇筑各项工作，在承台施工过程中对钢筋的制作安装、模板的安装、混凝土的配合比、混凝土浇筑速度、混凝土振捣过程进行严格控制，使得每个工序顺利完成。

截至目前，跨京台高速矮塔斜拉桥6个墩柱承台只剩余168号墩身承台未完成，168号承台基坑防护施工已完成，计划于2023年3月底完成承台浇筑。(通讯员 徐帅 杨香丽 孙光源)

中铁一局施工

新建梅龙铁路庙前湖80米系杆拱桥合龙

本报广东河源讯 中铁一局物资公司承建的新建梅龙铁路庙前湖跨改建国道205大桥80米系杆拱，1月2日顺利合龙，标志该项目建设到达新阶段。

新建铁路梅州至龙川铁路庙前湖80米无轨轨道双线简支组合拱为钢管混凝土管系杆拱，是梅龙铁路5标B类控制性节点之一。项目建成后，梅州至广州时间将由原来6个小时缩短到1.5个小时，对满足梅州市至珠三角地区城际客运需求，形成广河梅高速客运铁路通道，完善广东省高速铁路网布局具有重要意义和作用。

在本次安装中，项目部坚持“工期不变、任务不减”的原则，精心组织、周密部署，细化责任落实，制定处罚机制，倒排工期、挂图作战，联系各方优化技术方案，加快技术提升，突出过程管控，对照风险点严格现场隐患排查，紧抓安全教育培训，提高全员安全意识，实现从材料进场、支架安装到拱肋拼装等环节的层层把关，保证了拱肋组拼与全桥线形的安装质量，顺利完成节点目标任务，高标准、高质量、高效率推进项目工程整体建设。

(通讯员 袁南昌 冯养明)

中铁一局电务公司

神信铁路电气化改造项目顺利完工

本报乌鲁木齐讯 由中铁一局电务公司承建的神信专用铁路电气化改造工程近日顺利完成主体施工任务。

神信专用铁路电气化改造工程主要涉及：基坑开挖268处、基础浇筑247处、支柱组立206根、软横跨架设40组、承导线架设共计36个锚段、回流线架设5个锚段、架空地线架设5个锚段、隔离开关4台、避雷器5台、分段绝缘器5台、支柱悬挂装配115处、电连接安装187处、下锚补偿安装32处。

“计划工期只有一个月，除去准备时间，有效施工时间也就20天左右，压力确实非常大。”电务公司电气化分公司经理郑宁科说。工程建设期，正值在疆劳力大量外流的特殊时期，项目面临着劳力资源不足和外部协作队伍难觅的现实情况。对此，项目全员跑步进场，在调转乌将铁路剩余劳力资源的同时，

从全国其他在建项目抽调部分骨干，紧急参与工程建设。

冬季施工，困难重重，对现场施工作业、项目管理人员生理心理都是极大的考验。

“长时间在低温环境中工作，不少作业人员已经受冻发烧，但大家为了工程进度不受影响，仍然坚守在岗位。”现场施工负责人王铎表示，大家有信心克服好后续任务。

“50-70公分的冻土层，硬的和石头一样，因为是既有有线施工，大型机械派不上用场，只能人工用电镐一点一点凿。”一直在现场蹲点督导项目施工的郑宁科对于现场艰苦的施工条件感慨万千，只能千方百计做好施工组织及后勤保障工作。

除了冻土问题外，低温给接触网杆坑基础保温工作同样也造成了不同程度

的干扰。为此，项目部先后购置发电机100余台，采购了电热毯、棉被、火炉子等取暖保暖物资，确保混凝土凝固所需的适宜温度。

“兄弟们今年确实不容易，面对疫情防控和生产双重压力，大家一直在打车轮战，疲惫肯定是有，但越是临近年关，越不能有丝毫闪失。”公司副总经理、西北地区指挥部指挥长张文魁说。作为片区领导，他第一时间进驻现场指挥督导施工，协调各方资源推进工程建设。

零下20度，戈壁深处，泼水成冰。狂风裹挟着大片大片的雪花如刀滑过脸颊，落在眉毛上、肩膀上，形成冰碴。绵延的铁路线上，对讲机、发电机持续作响，施工作业的号子声、指令声长短呼应着。

“针对当地大雪及零下20多度的严寒恶劣天气，制定了混凝土浇筑、承导线

展放、腕臂安装及精确调整等十个部分分项及专项施工方案，并报监理单位和业主审批，确保各项工作有条不紊快速推进。”项目负责人刘世云说。

15日18时56分，接触网一次送电成功；20时30分，热滑试验车从甘泉堡站发车，开始对甘泉堡至甘霖站区段接触网进行热滑试验；23时12分，接触网热滑全部完成。短短30天的时间完成接触网送电、热滑试验任务，得到了乌鲁木齐铁路局铁建咨询有限公司董事长张涛的高度肯定。

神信专用铁路在甘霖堡站接轨至乌将铁路，电气化改造完成后，可以匹配乌将线所有牵引车型，减少货物作业环节、方便货物运输，提高货物运输效率的同时，还将进一步提高路网运输持续性和整体性。

(通讯员 王锋)

云海筑天路

——中铁一局国道549项目建设纪实

三

2022年11月中旬，笔者一行2人实地探访了该项目。

意外的是，27.7公里的施工便道居然要行车2个半小时。蜿蜒曲折，一路爬坡，海拔高差达1400米，温差达到20摄氏度以上。“是不是再也不想来了？”项目支部书记李超看出了笔者的神情，“停下来歇一会儿，把紧急的事物先处理一下，绕过这个弯儿手机就没信号了。”

透过车窗向外看，大山、牦牛、蓝天、云朵，好一幅原生态的美丽画卷，不曾想，这般优美的风景中却隐藏着如此艰辛。

在便道一侧偶尔会看到搭设的蓝色帐篷，不知道的人以为是放牧人的临时居所。“这是我们的补给站和信息中转站，主要负责给车加油、电话沟通信息。”李超指着蓝色帐篷说，由于二工区、三工区和隧道工区都没有信号，只能通过卫星电话和对讲机配合沟通。但山里信号弱，卫星电话时常打不通，洞口的情况只能先通过对讲机报告给最近的补给站，再转至海拔3900米处的中转站，再由中转站传达给项目部。

贡嘎隧道主洞长约9.96公里，是目前国内最长的单洞双向行车特长隧道。隧道围岩地质条件差，存在岩爆、大变形、突水等安全隐患，施工难度大、安全风险高，隧道洞口处于泸定、冕宁和泸定三个地震带的交汇处，加之山大沟深、防汛、防火、防震压力也很大。

2022年12月28日清晨，推开大门，目光所至，皆为皓洁，漫天飞雪如烟散。这是王战和他的团队在甘孜州九龙县湾坝镇遭遇的第一场雪。

正值大干的国道549项目随着这场凄厉的雪顿时沉寂下来，方圆十里杳无人声。但26公里之外的贡嘎山隧道掘进正酣，机械孤独的轰鸣声在茫茫的大山深处阵阵回响……

一

国道549可能不被大多数人熟知，在地图上搜索该路段只有微微数字，驾车驶过的人也一度怀疑这样的路况居然也能被称为国道？但，事实如此！

从雅安市石棉县向西而行，蜿蜒曲折、盘山而建的双向两车道，约65.5公里的山路就是国道549，它的终点位于九龙县斜卡乡麻窝组，线路连接了石棉县和甘孜州九龙县的湾坝镇，也是沿线百姓出行的唯一通道。但县城之间未形成路网，湾坝镇驾车至九龙县须绕山路7个小时。为了打通交通壁垒，促进区域经济发展，国道549石棉至九龙段改建工程应运而生。

2022年3月5日，中铁一局集团有限公司中标该项目，第二天，王战便带着6名先遣队员向贡嘎山深处进发。

贡嘎山是省级自然保护区，森林茂密，山大沟深，穿行在山涧的贡嘎隧道是国道549石棉至九龙段的重点控制性工程。笨重的满载工程车从老国道549行驶约20公里至海拔3900米，再由此处沿着山沟向下7.7公里才能到达隧道进口。

“这7.7公里地形陡峭，植被丰富，根本就没有路，但我们必须硬着头皮寻找隧道洞口的点位和工区驻地”项目负责人王战回忆。5月底，项目部找了3名当地向导带着绳子、绳子、斧头穿越丛林寻找点

位，像极了小说里的寻宝猎人，可是，一连两天的搜寻并无收获。

“雾气特别大，我们由最高点向下走要花费2个小时，但往回走是上坡，至少要8个小时，真正寻找点位的时间只有不到2个小时。”项目技术负责人高攀是“寻宝队”的负责人，第一次尝试未果后他便深深体会到，这件事儿没那么容易，要做好持久战的准备。

2022年6月初，项目部安排12名作业人员分两组负责沿途清障，用时7天才形成了一条宽50公分的便道。自热米饭、面包、水这些必备的物资却成为前行路上最大的负累，他们遇到小河就搭木头桥，遇到陡坡就用绳子将人套在树上向下摸索，历时1月有余，终于确定了隧道洞口的准确点位和4公里的便道施工方案。

二

2022年10月中旬，一次再也平常不过的早交班会上，项目物资机械部成为众矢之的。

“已经跑了3台挖掘机了，这样下去不行”“钢筋和水泥总是供应不上，现场的活儿没法干”“施工队反映卫星电话和对讲机信号太差，根本联系不上”……

项目部的三个工区集中反映物资设备供应不足，严重影响施工进度，这让物资机械部部长周晓辉有苦难言。

“便道的坡度太大了，挖掘机从坡底向上走像是表演杂技，必须用挖斗扣住地面，不然就会下滑。再说，工地太远，当地

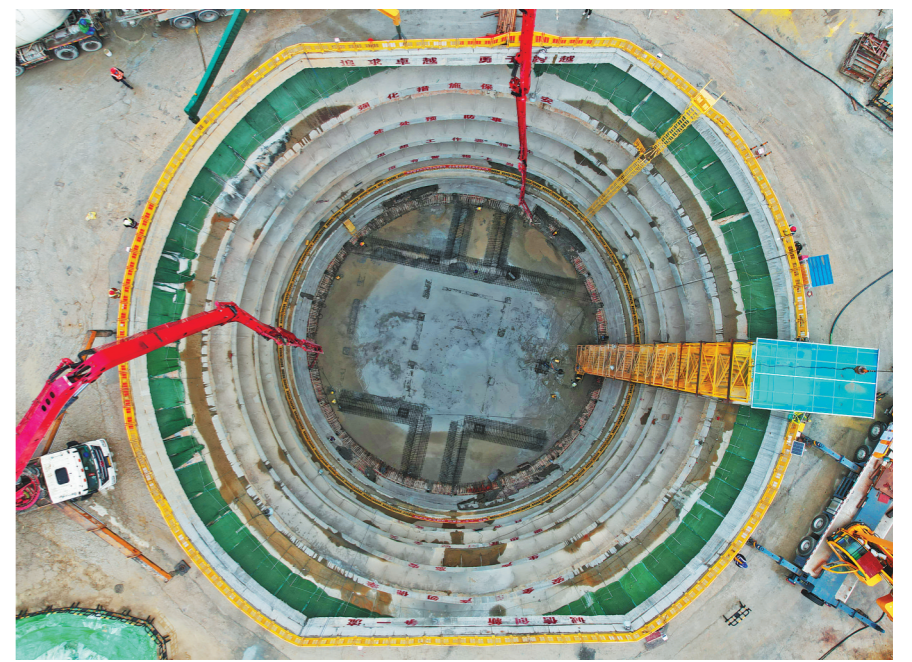
的司机回家开车要2个多小时，他们已经住了4天的牦牛棚了”周晓辉解释道。没有其他办法，只能建议加工资。

27.7公里的施工便道，均是沿着贡嘎山山向“盘旋”，可谓“山路十八弯”。受地形影响，物资运输至少须经3次倒运才能到达隧道洞口。在便道的最高点，项目部专门设置了“一处物资转运站，水、电、钢材等经由大车运输至此，再由其他车辆转运至现场。

“刚开工时，为了运送物资真是绞尽脑汁，那段时间做梦都在运物资”王战调侃自己。去年9月，泸定发生地震，王战作为抢险队员参与了摩西镇的抗震抢险，他看到直升机给灾民投送物资，便在心里打起算盘“我们是否也可以在运输工具上改变？”一天，在山洞观察地形时，喻喻的铃锣声冲破了王战的思维禁锢，一群有组织的当地人有人用马和骡子运输农作物，他马上向老乡打听马帮的价格。

由于新修建的4公里便道坡度大，路况差，王战查阅资料后，想到可以租赁履带式运输车负责运送水泥，由于履带车运力有限，考虑搭建索道运输钢材以满足隧道建建的要求。“索道单次运力200公斤，一个小时能运送1吨钢材”王战介绍，虽然履带式运输车只能半载重运输，但是为临建工程立下了汗马功劳。

2022年11月28日，贡嘎隧道平导顺利进洞；12月4日，贡嘎隧道进口提前10个月进洞施工……



1月10日，由中铁一局城轨公司承建的深大城际2标三工区项目圆形工作井底板浇筑顺利完成。(通讯员 何明 摄影报道)

的管理赞不绝口。10月份，他负责的管段进度上不去，项目部向他们公司发函后，其公司非常重视，派出了10个人的督导组现场盯控，确保了任务目标的顺利实现。

“我们统一思想，明确目标，各司其职就能把这项工作干好。”王战对于管理有着自己的一套方法论，“要多了解被管理对象在想什么，多问向项目部能为他们做什么，他们获了利，扬了名，怎么可能不把工作干好？”

肖卫是协作队伍的技术员，标准的90后，同他一起来的技术员、劳务工都觉得项目太偏远，手机信号都没有，陆续离职了，可他却一直在坚持。

“确实学到了很多东西，有机会与中铁一局合作感觉很幸运。”肖卫向笔者讲述了让他印象深刻的一件事。

“弃土场只是简单的附属工程，不影响主线路，曾经干过几个项目对弃土场都没有具体要求，但是这个项目要求必须按照标准做，外观质量不达标还要进行整改”肖卫说，这是一种工作的态度，执行标准就应该严格，管理班组该强则强。

当笔者问起肖卫，如何看待没手机信号这件事时，他的表现淡然。“我们这儿有200多名管理人员和作业工人，大家的生活环境都是相同的，他们能挺过来，我也行。再说，不是每一个人都有机会经历这样的项目。”

在海拔3900米的索道运输处，笔者与肖卫、王战等下车观景，身后是巍峨的高山、黑色的牛群，面前是连绵的雪峰、斑斓的云海，在湛蓝天空的映衬下，这群建设者显得格外高大。

“项目部思路清晰，执行标准严格，管理人员能力强，有责任心，施工时遇到问题项目部总是第一时间想尽办法解决，我们干的很顺心，也很踏实。”苗全明对项目部

(通讯员 陈敬浩 朱煜磊)